



Il processo di qualifica delle imprese

Supply Chain Meeting

Roma, 19 Gennaio 2010

Antonio Cardani – Direttore Acquisti Enel

Agenda

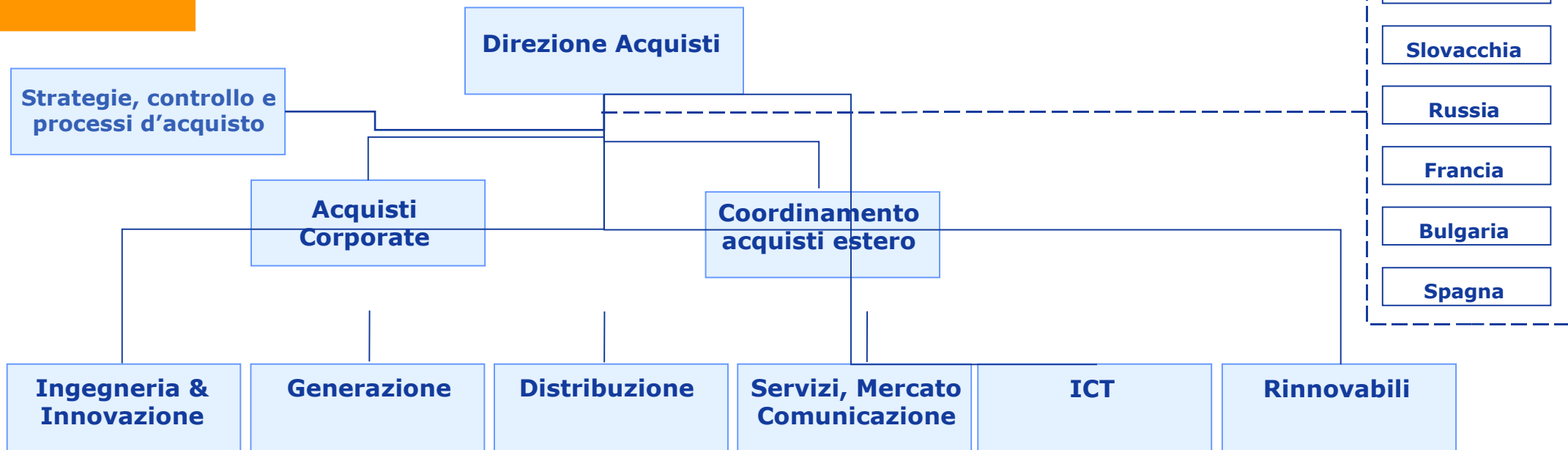
- **Enel Procurement**
- **Il programma nucleare Italia**
- **Planning del processo d'acquisto**
- **Il processo di Survey delle imprese**
- **Qualità e sicurezza**

Agenda

- **Enel Procurement**
- Il programma nucleare Italia
- Planning del processo d'acquisto
- Il processo di Survey delle imprese
- Qualità e sicurezza

Enel Procurement

Acquisti di gruppo centralizzati



— Centrali convenzionali

— Centrali nucleari

Priorità

Sinergie d'acquisto del Gruppo
Sicurezza sul lavoro delle imprese
Qualità ed eccellenza operativa
Gestione integrata dei fornitori

Enel Procurement

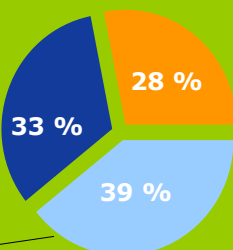
Volumi d'acquisto 2009* - Escluso acquisto combustibili

9.500 M€

Altre nazioni:
2.700 M€

ITALIA: 3.100 M€

ENDESA: 3.700 M€

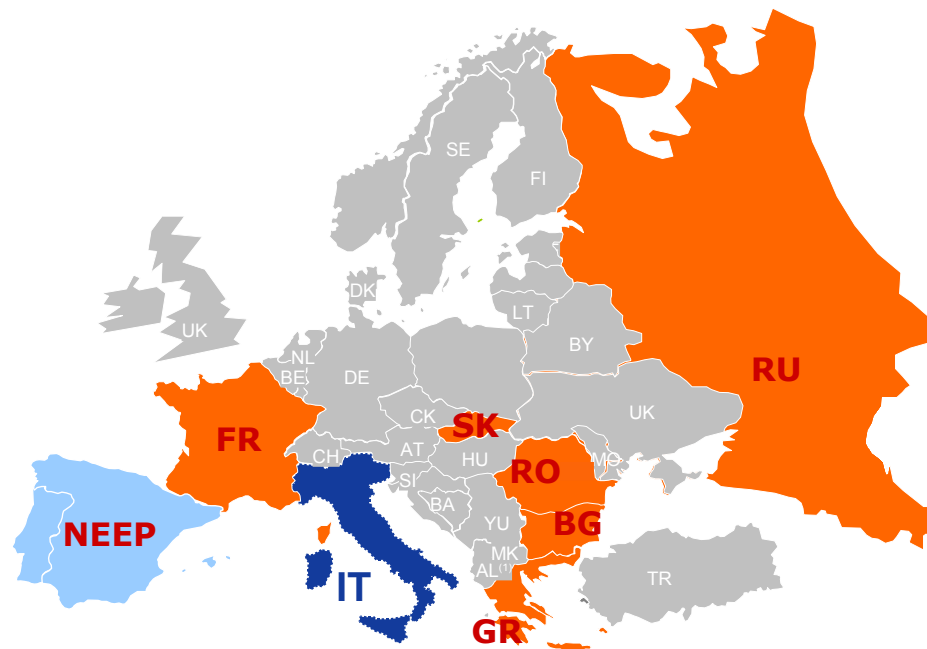
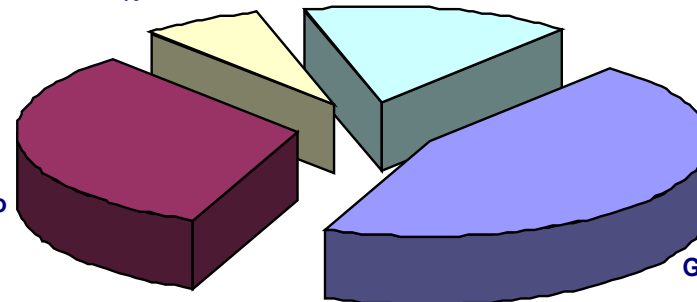


Distribuzione & Mercato
32%

Rinnovabili
7%

Servizi & ICT
15%

Generazione & Ingegneria
46%



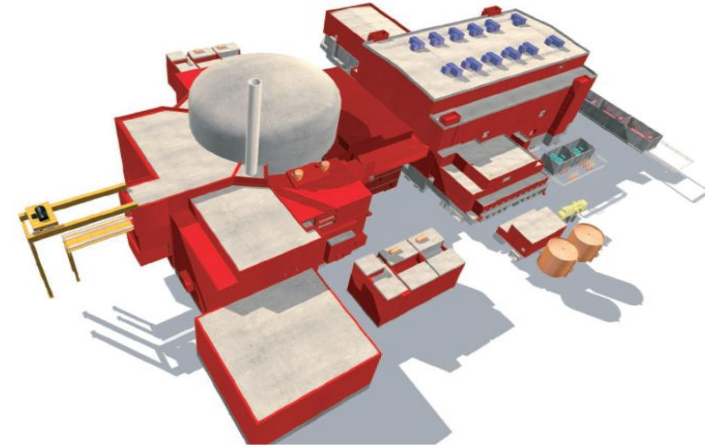
* Dati Preliminari

Agenda

- Enel Procurement
- **Il programma nucleare Italia**
- Planning del processo d'acquisto
- Il processo di Survey delle imprese
- Qualità e sicurezza

Il programma nucleare Italia

Introduzione

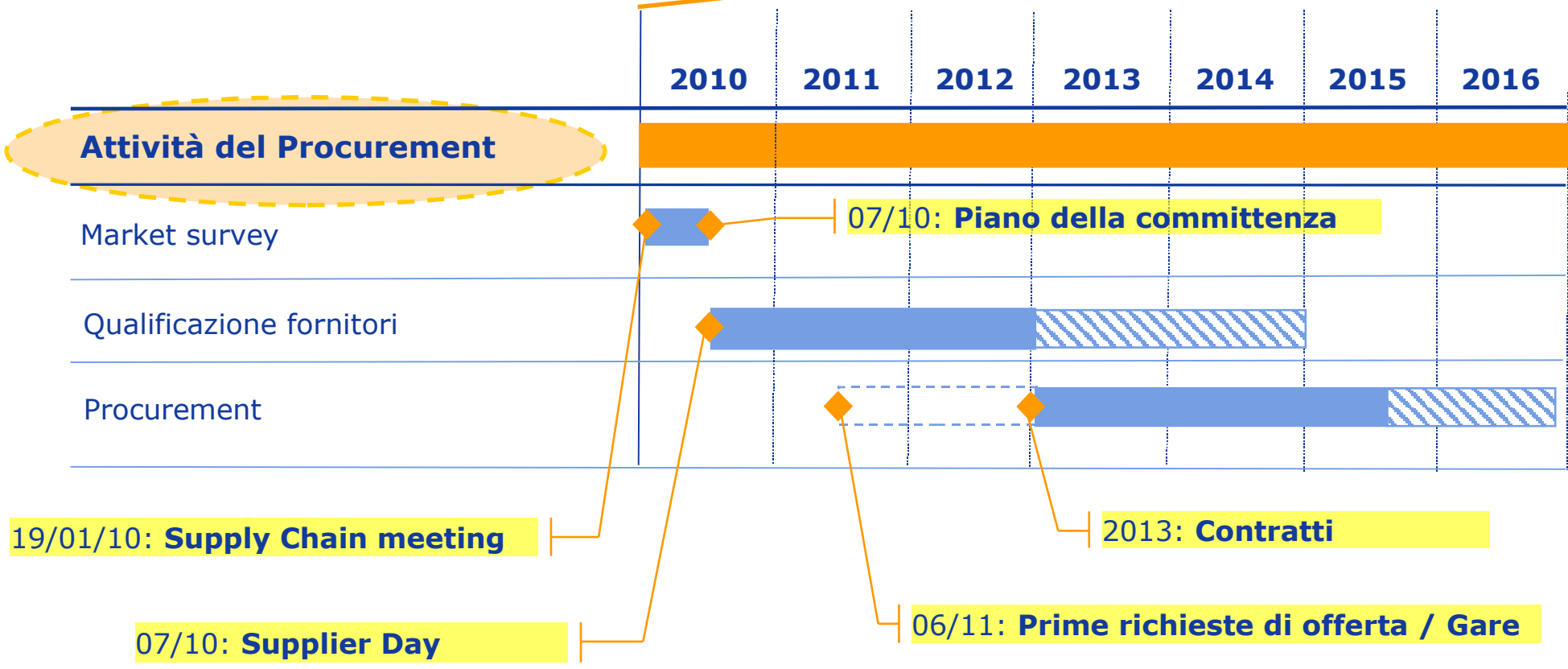


- Nell'ambito di un **piano di investimenti** a lungo termine per il **rilancio del nucleare** nel nostro Paese, la **collaborazione** con i **partner industriali** è un fattore chiave per la realizzazione del progetto, sulla base di **criteri stringenti di sicurezza, qualità e ottimizzazione di tempi e costi.**
- Enel e Confindustria credono in un Sistema Paese forte e competitivo basato sul **consolidamento**, il **recupero** e lo **sviluppo** di **competenze specifiche per il nucleare**
- **Enel**, nell'ambito di **Confindustria**, propone un **processo di sviluppo** in tempi idonei al fine di **massimizzare l'opportunità del coinvolgimento dell'industria nazionale**

Il programma nucleare Italia

Programma cronologico di riferimento

	2010	2011	2012	2013	2014	2015	2016	2017	2018	2019	2020
Programma Nucleare Italia	[Barra continua da 2010 a 2020]										
Definizione quadro normativo	[Barra da 2010 a 2011]										
Selezione (e caratterizzazione) siti	[Barra da 2010 a 2012] Selezione primo sito										
Permessi di siti	[Barra da 2010 a 2012] Rilascio permesso di sito										
Licenza integrata costruzione e esercizio (COL)	[Barra da 2010 a 2013] Rilascio COL										
Early works	[Barra da 2010 a 2014]										
Costruzione e commissioning	[Barra da 2010 a 2020] Primo calcestruzzo edificio reattore										



Un programma intenso che richiede il massimo impegno da subito



Agenda

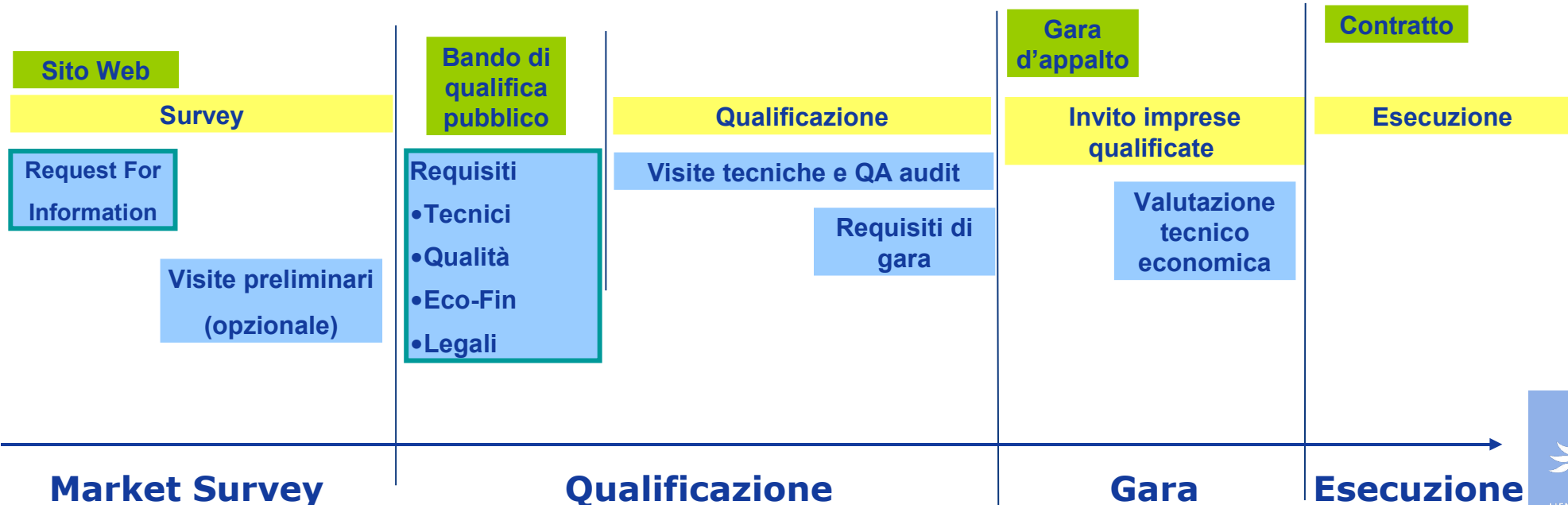
- Enel Procurement
- Il programma nucleare Italia
- **Planning del processo d'acquisto**
- Il processo di Survey delle imprese
- Qualità e sicurezza

Processo d'acquisto

Le 3 fasi

Parteciperanno alle gare d'appalto le imprese preventivamente qualificate

- **Market Survey:** Mappatura delle industrie nazionali interessate a qualificarsi secondo i requisiti del progetto nucleare
- **Qualificazione delle imprese:** requisiti **Tecnici / Qualitativi / Eco-Fin / Legali**
- **Gare d'appalto:** secondo la direttiva europea 2004/17 e il Codice Appalti Pubblici italiano del D.Lgs. 163/2006



Processo d'acquisto dei componenti

La **fornitura dei componenti classificati per la sicurezza nucleare** richiede una specifica fase di **qualificazione**.

La **qualificazione dei componenti** verrà **eseguita dai fornitori** durante la **fase contrattuale**: il periodo necessario per qualificare un componente varia dai 6 mesi ai 2 anni.

Le garanzie tecnico-organizzative sulla possibilità di qualificare un componente devono essere ottenute **prima dell'assegnazione del contratto**.

Un apposito **credibility file** sarà richiesto al fornitore potenziale prima dell'assegnazione del contratto.



Agenda

- Enel Procurement
- Il programma nucleare Italia
- Planning del processo d'acquisto
- **Il processo di Survey delle imprese**
- Qualità e sicurezza

Processo di Market Survey

Obiettivo:

- **mappare lo stato dell'arte** dell'industria italiana vs nucleare
- condividere i **requisiti preliminari di qualificazione** (mini-specs)
- ottimizzare il piano della committenza
- **massimizzare il coinvolgimento dell'industria italiana**

Tempistica: **primo semestre del 2010**

Modalità:

- **Gruppo di lavoro Confindustria**
- **RFI** (Request For Information) sul **portale Web acquisti Enel**
- Approfondimenti con eventuali incontri e/o visite

Responsabilità: **Enel/EdF** con il supporto di **Confindustria** eseguiranno il primo screening

Qualificazione: La qualificazione sarà indipendente e successiva alla survey e verrà svolta secondo le rispettive responsabilità da:

- **Enel/EdF** per le categorie attinenti alle **commesse di primo livello ad integrazione dell'attuale qualificazione Enel**
- **Areva**, d'intesa con **Enel/EdF**, per il perimetro di fornitura del **circuito primario (NSSS)**

Processo di Market Survey

RFI Portale Acquisti Enel

Processo di survey dello stato
dell'arte dell'industria nazionale

→ Portale Acquisti Enel

Chiediamo di compilare il modulo RFI
(**Richiesta di Informazioni**). Si tratta di un
questionario con scopo puramente
conoscitivo, per **analizzare il settore** in
vista delle successive fasi di realizzazione del
progetto.

Aperto alle **imprese** che vogliono **mostrare** il
proprio **interesse** ed il loro **impegno** a
partecipare alla selezione per il progetto.

Questo processo indirizzerà le aziende alla
successiva fase di qualificazione

<http://www.acquisti.enel.it>

Enel
L'ENERGIA CHE TI ASCOLTA.

Fornitori
Diventa Fornitore - Bandi e Avvisi - Gare on line - Gare Società estere - W

Home / Chi siamo / Contattaci

Login
Nome utente (User ID)
Password
Non sei registrato?
Recupera i tuoi dati

News
SVILUPPO NUCLEARE ITALIA - RFI FORNITORI
Nell'ambito della decisione del Governo Italiano di avviare un nuovo programma nucleare italiano, Enel ed Edf hanno costituito una joint-venture denominata
AMPLIAMENTO DELL'ESIGIBILITÀ DIFFERITA DELL'IVA
A seguito della pubblicazione in Gazzetta Ufficiale del D.M. Ministero dell'Economia e delle Finanze 26 marzo 2009, che attua l'art. 7, D.L. 29 novembre 2008, n. 185, conv. con modif. con L. 28 gennaio 2009, n. 2 è entrato in vigore - dal 28 aprile 2009 - nel nostro sistema tributario l'ampliamento dell'esigibilità differita dell'Iva (chiamata Iva per cassa).

UTILIZZO DI DOCUMENTI IN FORMATO ELETTRONICO CON FIRMA DIGITALE
Al fine di semplificare e velocizzare le attività di scambio documentale, Enel sta progressivamente introducendo nel rapporto con i propri partner l'utilizzo di documenti in formato elettronico con firma digitale prodotti in ottemperanza alle normative vigenti.

myHome

Dal primo luglio è disponibile la myHome dedicata ai fornitori Enel
Nell'ottica di costante miglioramento che da sempre contraddistingue Enel, è disponibile dal primo luglio la nuova versione più snella e funzionale del portale degli acquisti.

Materiali e apparecchiature fuori uso: gare on line per la vendita
Per la vendita dei propri materiali e apparecchiature fuori uso Enel effettuerà gare in modalità on line. [Entra >](#)

Gare all'estero
Informazioni sulle modalità di partecipazione alle gare delle società estere di distribuzione del gruppo Enel. [Entra >](#)

Diventa Fornitore
Demo
Norme e modulistica
Gruppi merceologici
Scouting/Qualificazione
Vendor Rating

BANDI E AVVISI
Bandi di gara
Avvisi periodici
Avvisi di qualificazione

GARE ON LINE
Aste e gare on line
Demo
Entra in gara

GARE SOCIETA' ESTERE
Elenco Gare

Processo di Market Survey

RFI: i contenuti

Il questionario RFI comprende le **seguenti sezioni informative:**

- **Anagrafica societaria**
- Organizzazione del **personale** (numero, ripartizione, ...)
- Informazioni **economiche** (fatturato, Ebit, Ebitda, investimenti)
- Ripartizione **fatturato** (per area, cliente, prodotto)
- Previsioni di **investimento**
- **Referenze** industriali e in campo nucleare
- **Categorie merceologiche** d'interesse:
(componenti elettrici e meccanici, strumentazione e controllo, sistemi, costruzioni, ingegneria)
- Sistema gestione **qualità** e **certificazioni**

Processo di Market Survey

Le categorie Merceologiche

- Le **categorie merceologiche** sono state scelte in base a **priorità tecnologiche, qualitative** e alla loro **specificità nucleare** in riferimento al perimetro di fornitura di un impianto EPR



Componenti Elettrici

- Trasformatori di step-up
- Trasformatori MV/LV
- Batterie elettriche
- Quadri MV/LV
- Generatore elettrico
- Cavi elettrici

Componenti Meccanici

- Valvole
- Pompe
- Pompe del primario
- Tubature
- Generatori di vapore
- Accumulatori e scambiatori
- Scambiatori di ciclo
- Torri di raffreddamento
- Condensatore principale
- Riscaldatori e separatori di vapore
- Turbina e ausiliari
- Pressurizzatori
- Penetrazioni
- Generatori Diesel
- Carriponte
- Forgiati
- Porte ermetiche
- Recipiente in pressione
- Interni del vessel

Strumentazione e controllo

- I&C
- Sistema di controllo radiazioni

Altri sistemi

- Movimentazione combustibile
- Gestione radwaste
- HVAC

Costruzioni

- Lavori civili
- Montaggi meccanici
- Montaggi elettrici

Ingegneria

- Civile
- Automazione
- Elettrica
- Multidisciplinare
- Processo/piping

Categorie merceologiche

Pompe

Differenti tecnologie di pompe

Portata massima: 7.000 m³/h

Peso massimo: 120 tons

Altezza massima: 10 mt

Potenza massima motore elettrico: 10 MW

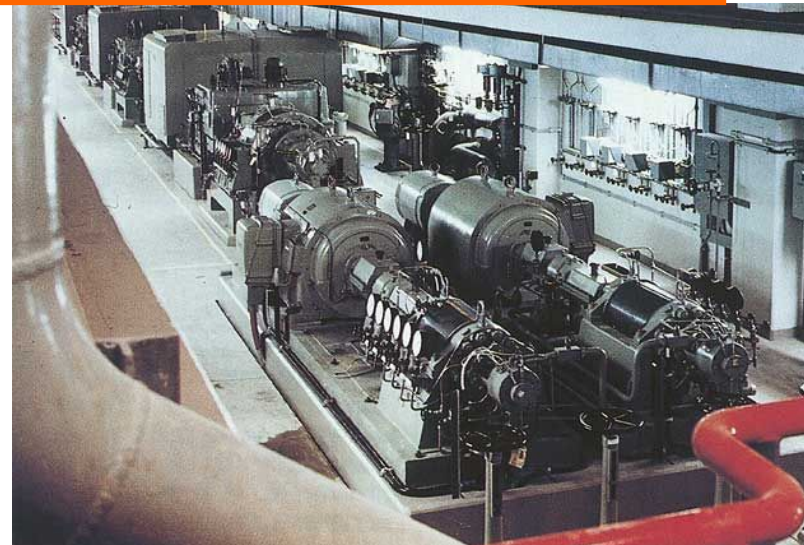
Peculiarità

Classificate e non classificate

Alto contenuto tecnologico e tecnico

**Interfaccia tra componente meccanico
e motore elettrico**

Grandi forgiati



Categorie merceologiche

Turbina a vapore

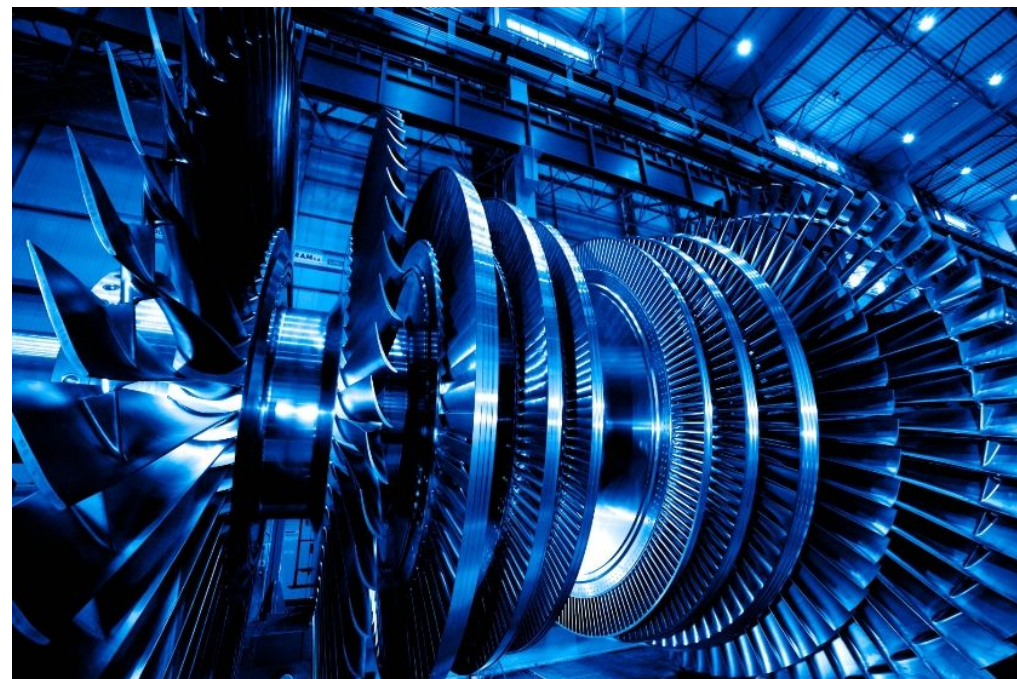
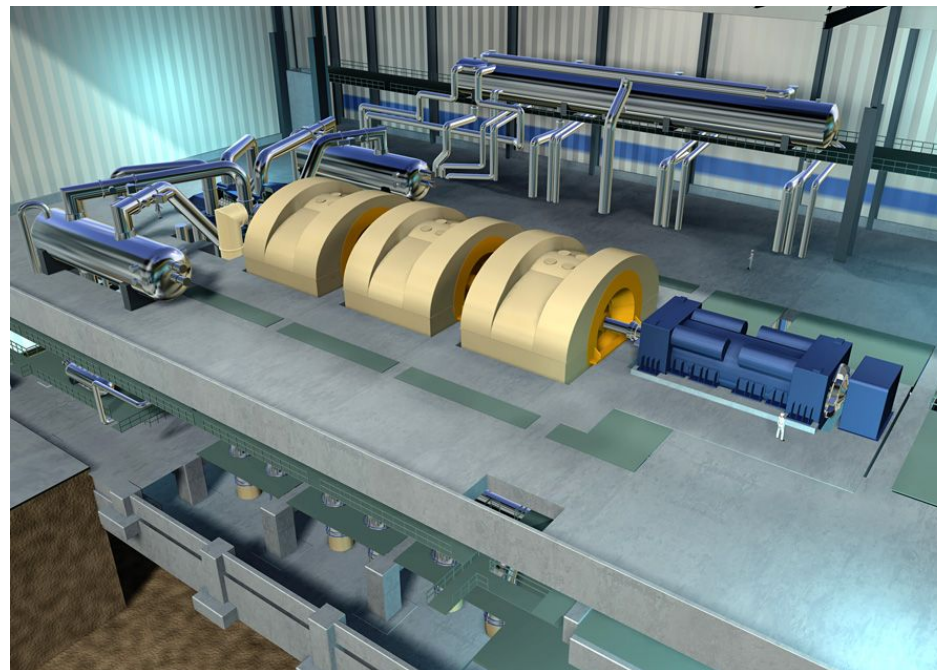
Potenza termica entrante: ~4.500 MWth
1 corpo di Alta-Media pressione: 13 stadi
3 corpi di Bassa Pressione: 3x10 stadi

Altezza massima palette: 1.75 mt



Peculiarità

Alto contenuto tecnologico e tecnico
Ingegneria qualificata e competitiva
Grandi forgiati



Categorie merceologiche

Opere civili

3.000 persone in cantiere

600.000 m³ di cemento

50.000 tons di armature metalliche

Altezza edificio reattore: 58 mt

Diametro edificio reattore: 12 mt

Peculiarità

**Gestione di un cantiere
con forte incentramento di attività**

Gestione delle interfacce gru

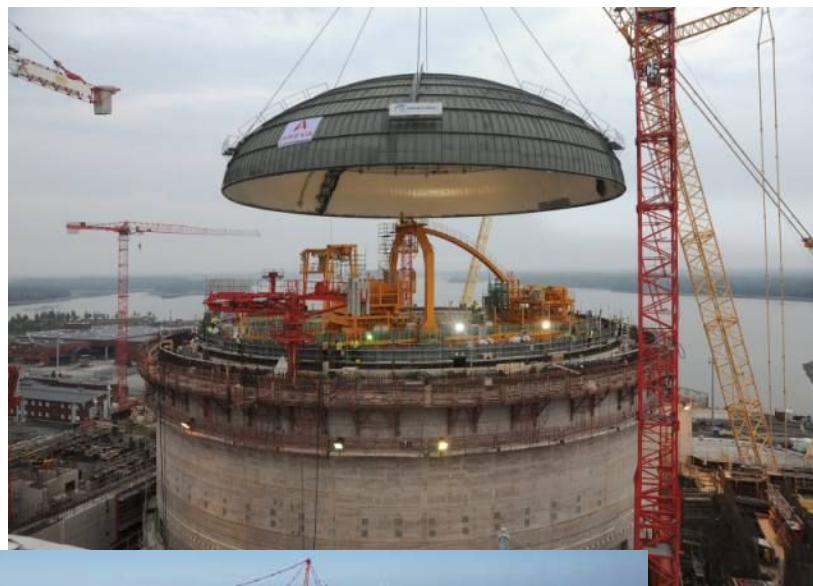
Accuratezza dimensionale

Qualità dei materiali

Interfaccia con i lavori di montaggio

Impatto ambientale

Studi sismici



Categorie merceologiche

Valvole

~10 tecnologie diverse di valvole
> 10.000 valvole

Peculiarità

Classificate e non classificate
Qualifica del componente
Impatto sulla sicurezza
Interazione con fluidi radioattivi
Piccole, medie e grandi dimensioni
Vita del componente: 60 anni



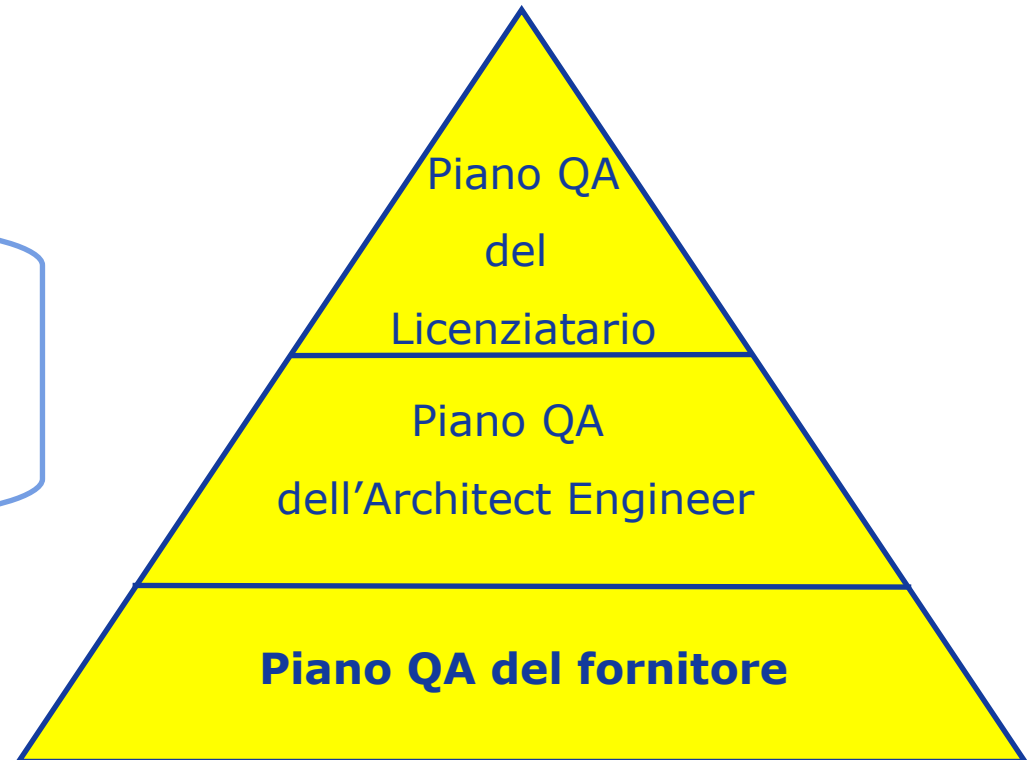
Agenda

- Enel Procurement
- Il programma nucleare Italia
- Planning del processo d'acquisto
- Il processo di Survey delle imprese
- **Qualità e sicurezza**

Qualità e sicurezza nucleare

Enel ha come obiettivo **l'eccellenza della qualità**

• **Sistemi, processi e cultura d'eccellenza** attraverso tutte le fasi sono un fattore chiave per raggiungere la **qualità necessaria** per realizzare una **centrale elettrica termonucleare**



La qualità dei fornitori rappresenta le fondamenta della qualità **dell'intero impianto**

Sicurezza

La sicurezza sul lavoro di Appaltatori e Fornitori

Enel ha come obiettivo sulla sicurezza: **zero incidenti**

Le **imprese** devono condividere lo **stesso obiettivo** implementando tutte le misure necessarie per **raggiungerlo**

Alcuni punti d'attenzione:

- Inserimento dei requisiti di sicurezza nella **qualificazione**
- Clausole di **risoluzione contrattuale** in caso di grave inadempienza
- Valutazione parametro sicurezza nel **Vendor Rating**
- Inserimento criteri di sicurezza per la **selezione** imprese
- Informativa all'impresa; controlli; gestione sicurezza dei **Subappalti**
- Valutazione dati **indici infortunistici** dalle imprese

Cosa ci aspettiamo dai nostri fornitori

- Impegno dalle **prime fasi del processo**
- Cultura dell'**eccellenza**
- **Competività** internazionale
- **Opportunità e continuità** di lungo periodo
(esercizio e manutenzione dell'impianto per 60 anni)